

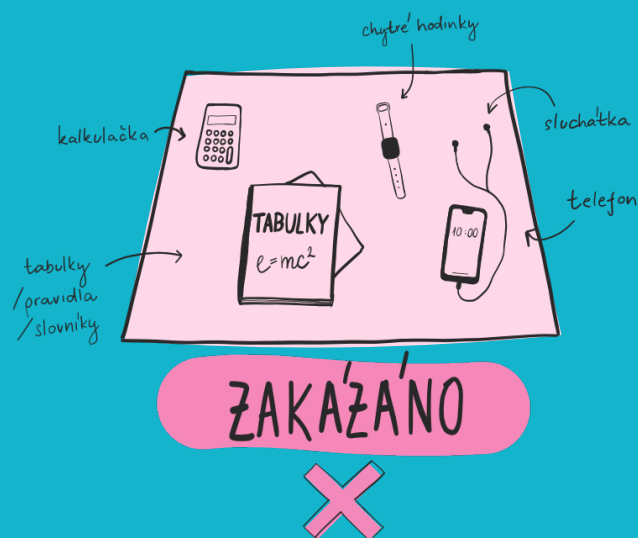
# DESATERO PRO ÚSPĚCH U PŘIJÍMACÍ ZKOUŠKY



[www.to-das.cz](http://www.to-das.cz)

## 1. Štěstí přeje připraveným

Dobře se na přijímačky vyspi a dej si pořádnou snídani, ať máš dost energie zvládnout náročný den. Měj s sebou připravenou zásobu propisek a tužek (ne gumovací pero). Povolené jsou ty, které píšou modře nebo černě. Nezapomeň na rýsovací potřeby (pravítko, trojúhelník s ryskou, úhloměr a kružítko). Hodinky, pití i svačinka by Ti také určitě neměly chybět. Před každým testem si dojdí na WC.



## 2. Dodržuj požadavky zadání

Přečti si úvodní strany testu, než se pustíš do řešení dané úlohy, dvakrát si přečti zadání. V zadání můžeš podtrhávat! U křížkovacích úloh je vždy jen jedna správná odpověď, za špatné odpovědi se body neodečítají. Je tedy výhodné aspoň tipovat, pokud správnou odpověď nevíš. Dělej jen to, co po Tobě v zadání chtějí, je zbytečné plýtvat časem a psát věci navíc.

## 3. Dodržuj pravidla

Nezapomeň si vypnout mobilní telefon a neměj u sebe ani chytré hodinky. Používání kalkulačky je zakázáno. Neopisuj, je lepší chybná odpověď než vyloučení z přijímaček.

## 4. Začni tím, co umíš

Problémové sekce, které Ti zaberou nejvíce času s nejistým výsledkem, si raději nech až na konec. Nikdy Ti nešla geometrie? Nech si ji na konec a raději si zkontroluj typy úloh, které Ti jdou lépe. Máš problémy s pravopisem? Radši si nech více času na pečlivé přečtení textů. Víš, že pomaleji čteš? Začni pracovat s kratšími texty. Je příjemnější začít s tím, co umíš, pomůže Ti to překonat nervozitu. Nepanikař, všechny úlohy správně nevyřeší téměř nikdo. Klidně úlohy přeskačuj, nezasekni se dlouho u jedné úlohy. Nedokončené úlohy si poznač v zadání, ať je na konci snadno najdeš.

## 5. Jak správně vybrat odpověď

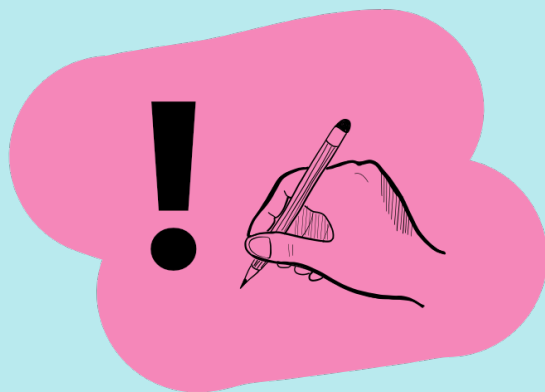
Jedna odpověď je VŽDY správně, pokud není možnost „jiná odpověď“. Pravděpodobnost, že je zadání testu špatně, je naprosto minimální, s touto možností vůbec nepočítej. Pokud nevíš odpověď hned, zkus to vylučovací metodou, ta funguje hlavně u přiřazovacích úloh a úloh A/B/C/D. Pokud tě tlačí čas, ne vše musíš dopočítat do konce, z nabízených možností vyber nejbližší číslo, které dává řádově smysl.

## 6. Tipy pro test z češtiny

Test si napřed celý prolístuj, ať získáš představu, jak dlouhé jsou texty a kolik se k nim váže úloh. Přečti si vždy důkladně zadání úlohy – máš najít správný, nebo chybný výraz? Ujasni si, co vlastně hledáš. U vypisovacích úloh si dej pozor na gramatické chyby, rozlišuj psaní velkých a malých písmen. U některých vypisovacích úloh za více bodů se odečítají body za špatné odpovědi – v zadání je to vždy uvedeno. Piš tedy jen to, v čem jsi si jistý. Naopak nepiš nic navíc, co zadání nevyžaduje. Neodevzdávej test s nevyplněnými políčky, tipuj, jinak se zbytečně připravuješ o body.

## 7. Tipy pro test z matematiky

Přečti si vždy důkladně zadání úlohy – máš uvést tv záznamovém archu jen výsledek, nebo i postup řešení? Nezapomeň na další požadavky v zadání úlohy, např. že výsledek má být zlomek v základním tvaru či výsledný výraz nemá obsahovat závorky. Součástí správného výsledku jsou vždy i jednotky, nezapomeň na ně! Nevzdávej celou úlohu – zkus vyřešit aspoň některé podúlohy. Body můžeš dostat i za správný postup bez výsledku. Rýsovací úlohy obtáhni propiskou, jinak nebudou uznány. Čáry tužkou se nemusí oskenovat. Pokud jsou odpovědi Ano/Ne, máš 50% šanci, že to trefíš. Doporučujeme výsledek příkladů podtrhnout, zpřehledníš tím arch. Nezapomeň, že na poslední straně testového sešitu najdeš praktické vzorečky, které ti napomůžou nejen ve slovních úlohách!



## 8. Prioritou je záznamový arch

Odevzdává se jen záznamový arch, který se po vybrání oskenuje a onen sken se vyhodnocuje. Uzavřené úlohy (ty křížkovací) opravuje počítač, jednotlivé otevřené úlohy opravují učitelé. Nikdo tedy arch neposuzuje jako celek, hlídej si číslování úloh, nemůžeš spoléhat na lidskou shovívavost. Do archu dělej křížky přesně dle vzoru, pokud uděláš malý křížek nebo fajfku, bod nezískáš. Chybně označené odpovědi opravuj správně dle vzoru na 1. straně zadání. Máš možnost svou odpověď změnit tím, že původní políčko začerníš a zaškrtněš jiné. Bohužel není možné se k původní variantě vrátit, neměň proto odpovědi zbrkle. Nikdy nepiš odpovědi mimo rámeček v záznamovém archu, cokoli mimo vyznačený prostor nebude po naskenování vidět.

**U otevřených otázek piš čitelně a gramaticky správně. Své odpovědi do archu přepisuj s rozmyslem a průběžně, ne až na konci testu. U úloh, kde máš uvádět i postup, nemusíš přepisovat zadání úlohy!**

## 9. Nezmatkuj a neškrtej vše

Postupovat pomaleji je daleko lepší, než zbrkle dělat více věcí najednou. Rozepisuj si postupy, odůvodnění, podtrhávej, kreslí si názorné obrázky. Pokud to nevychází, nezačínej od nuly, napřed se podívej, že jsi pochopil zadání a hledej početní chybu nebo přehlédnutí v textu. Nezačínej hned od nuly a neškrtej vše! Pokud začneš mít pocit, že Ti nic nejde, je čas na malou přestávku – zavři na chvílku oči a soustřeď se jen na svůj dech.

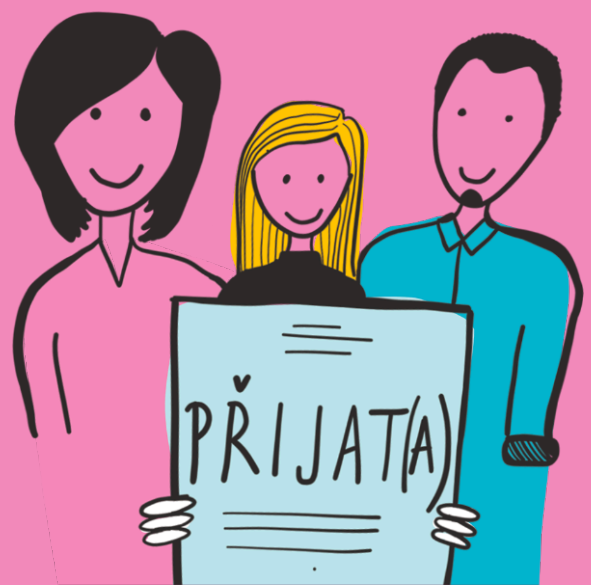
## 10. Hlídej si čas

Na tabuli budeš mít napsáno, kdy bude test končit. Sám si čas kontroluj, abys věděl, jak postupuješ: Velmi hrubý odhad je, že u testu z ČJ vychází 2 minuty na úlohu (60 min/30 úloh), u matematiky 4 minuty na jednu úlohu (70 min/16 úloh).

Nech si na začátku 3 minuty na projití celého testu a nejméně 3 minuty na konci na kontrolu záznamového archu. Při ní si ověř, že:

- Máš vyplněné všechny uzavřené úlohy.
- V matematice podtržené výsledky a rýsování obtažené propiskou.
- Máš vypisovací úlohy z češtiny pravopisně správně a čitelně.

**Hodně štěstí  
a pamatuj – to dáš! 🍀**



# Den D: co si nachystat a co s sebou

## ODŠKRTÁVACÍ SEZNAM

### Den předem (co si nachystat):

- Naplánovat si trasu s časovou rezervou den dopředu
- Mít nachystaný a zkontrolovaný batoh již večer
- Nachystat si večer hromádku oblečení na ráno
- Jít včas spát a už se nic na poslední chvíli „nešprtat“

### S sebou (připraveno den předem):

- Pozvánka ke zkoušce
- Průkaz totožnosti s fotkou (*občanka, pas*) – pokud nemáte ani jeden, domluvte se předem s ředitelem školy, jak prokážete totožnost
- Právítko
- Kružítko 2x (pokud se jedno rozbije, nebude k dispozici náhrada)
- Úhломěr
- Peněženka, klíče od domova
- Láhev s vodou bez etikety
- Nabitý telefon (*v průběhu zkoušky musí být vypnutý a uložený v batohu*)
- Svačina na přestávku (*cukr, tuk, bílkovina*)
- Knížka/časopis na přestávku
- Hodinky (*analogové či digitální*), ale NE chytré
- Sluchátka na přestávku
- Propiska/mikrofix 3x (*černá, modrá*)
- Kapesníky
- Zvýrazňovače ve 3 různých barvách
- Antibakteriální gel, případně další hygienické pomůcky dle situace
- Obyčejná ostrá tužka / mikrotužka 2x
- Svetr/bunda (*je možné, že se o přestávkách bude povinně větrat*)
- Ořezávatko a guma
- Brýle/léky dle potřeby
- Trojúhelník s ryskou